



EGG

MEDITERRANÉE

GORGONIA

DROP

CLASSIC

TOGETHER

SELENITE

...AND MORE!
VISIT
WWW.THEARTOFSCIENCE.EU

DEUTSCH

1- Deine BeachWorld braucht jeden Tag natürliches oder künstliches Licht, damit die lebenswichtigen Prozesse erfolgen können. Egal ob Du ein Neon-Licht, ein fluoreszierendes Licht oder eine normale Glühbirne benutzt, wichtig ist, dass die Lichtquelle das Öko-System nicht erwärmt. Es gibt keine wissenschaftliche Formel zur Bestimmung der genauen Lichtmenge pro Tag, um die Biosphäre lebensfähig zu halten. Ist Eure Wohnung sehr dunkel, raten wir zu ungefähr sechs bis acht Stunden künstlichem Licht pro Tag. Erhält Eure Wohnung reichlich natürliches Licht, dann ist dies wahrscheinlich alles, was die Biosphäre benötigt. Wenn die Krebse stark rot-orange gefärbt sind, sie sich auf der Koralle ausruhen, sie auf den Kieselsteinen laufen oder langsam umher schwimmen, ist alles perfekt!

2- Setze niemals Deine BeachWorld direkter Sonnenstrahlung oder Halogen-Beleuchtung aus. Das Wasser heizt sich zu stark auf und das Glas könnte wie ein Brennglas wirken.

3- Kontrolliere bitte im ersten Monat täglich Deine BeachWorld. Überprüfe, ob die Krebse eine rot-orange Färbung aufweisen und sich ruhig verhalten. Sie sollten sich auf den Kieselsteinen oder auf der Koralle ausruhen. Wenn die Krebse fast transparent sind und sie sich in der Biosphäre umher bewegen, weißt dies wahrscheinlich darauf hin, dass sie zu viel oder zu wenig Licht erhalten. Stelle also Deine BeachWorld an einem anderen Platz in der Wohnung auf, bis Du die geeignetste Stelle gefunden hast.

4- Wenn Du künstliches Licht zur Pflege Deiner BeachWorld benutzt und mehr als zwei Tage nicht zu Hause bist, beauftrage einen Freund oder benutze eine Zeitschaltuhr um die entsprechende Beleuchtung zu gewährleisten.

5- Deine BeachWorld benötigt konstante Temperaturen in einem Bereich zwischen 16°C und 27°C. Sollte es wärmer sein, stelle die Kugel in einem Behälter mit Wasser, um sie zu kühlen.

Bei Fragen einfach eine Mail an folgende Adresse senden: info@theartofscience.eu

- NIEMALS**
- die BeachWorld direkten Sonnenstrahlen aussetzen
 - die BeachWorld schütteln
 - die BeachWorld im Freien aufstellen
 - die BeachWorld in einem Zimmer aufstellen, in dem die Temperatur mehr als 27°C oder weniger als 16°C beträgt.

Bulb	Distance	Neon	Distance
40 Watt	15 cm	Up to 30 Watt	40 cm
60 Watt	25 cm	More than 30 Watt	65 cm
100 Watt	30 cm		

HINWEISE ZUR HANDHABUNG

PHASE 1: Nehmt die BeachWorld sofort aus dem Karton. Vergewissere Dich, dass die richtige Seite nach oben gerichtet ist. Schüttele die BeachWorld ganz leicht, um die Krebse zu befreien, die während des Transports unter dem Sand gefangen gehalten wurden.

PHASE 2: Überprüfe Deine BeachWorld nachdem Du sie aus dem Karton genommen hast. Sie kann am ersten und auch am zweiten Tag etwas trüb erscheinen. Das Wasser wird aber nach kurzer Zeit wieder klar. Bei kühlen Temperaturen oder nach dem Transport, kann es sein dass die Garnelen etwas leblos erscheinen. Dies liegt es an der Schockstarre, in die sie geraten. Wenn Du die BeachWorld für 24-48 Stunden in künstliches Licht und warm stellst gibt sich dies nach einiger Zeit wieder.

PHASE 3: Stellt die BeachWorld an einem Ort auf, wo sie ausreichend Licht erhält. Allerdings darf sie keinesfalls direktem Sonnenlicht ausgesetzt sein. Die Temperatur des Zimmers muss zwischen 13°C und 27°C liegen.

PHASE 4: Beobachtet die BeachWorld während des ersten Monats genau um sicher zu sein, dass sie an einem geeigneten Ort steht. Die Beleuchtung ist ein grundlegender Faktor, solange die Temperatur in dem in Phase 3 angegebenen Wertebereich bleibt. Die BeachWorld entwickelt sich sowohl bei natürlichem als auch bei künstlichem Licht. Ist zu viel Licht vorhanden, vermehren sich die Algen auf der Glasscheibe (die Krebse mögen dies jedoch!). Überprüfe die BeachWorld immer dann, wenn Du den Standort verändert hast, über mehrere Wochen alle 2- 3Tage, um sicher zu sein, dass die neue Position geeignet ist.

PHASE 5: Fülle das Registrierformular innerhalb von 30 Tagen aus und schicke es unter Beilage des Kaufnachweises an: TAOS-UG, Industriestr. 16-20, 35580 Wetzlar, Deutschland.

LÖSUNG VON PROBLEMEN

Algen auf dem Glas. Eine kleine Menge von Algen auf dem Glas ist gut, da dies anzeigt, dass die BeachWorld genügend Licht bekommt. Etwa einmal in der Woche solltest Du mit dem Magnet langsam und vorsichtig am Glas entlang wischen, um die Innenseite der Kugel zu reinigen. Aber wenn es unansehnlich und mit dem Magnet zu schwierig wird, stelle die BeachWorld auf einen Platz, der etwas weniger Licht bekommt. Die Algen werden innerhalb einiger Tage oder Wochen weniger. Wenn nicht, stell sie an einen noch etwas dunkleren Platz; vergiss aber nicht die BeachWorld einige Male in der Woche nach jeder Platzveränderung zu untersuchen.

Milchiges Wasser. Das ist ein Zeichen, dass Bakterien im Wasser sind. Wenn das geschieht, stell die BeachWorld für einige Tage an einen gut beleuchteten Platz, bis das Wasser klar wird (aber nicht in direktem Sonnenlicht). Etwaiger Flaum im Wasser könnte den Tod eines Krebses anzeigen.

Tote Krebse. Über die Jahre hinweg werden die Krebse eines natürlichen Todes sterben. Wenn Du mehrere tote Krebse innerhalb der ersten Wochen nach Ankniff der BeachWorld darin findest, konnte das ein Problem, das während des Transportes aufkam, anzeigen. Wenn ein Krebs stirbt und die BeachWorld kristallklar ist, keine Algen weder auf dem Glas, noch auf den Muscheln oder im Sand sind, dann musst Du wahrscheinlich der BeachWorld etwas mehr Licht geben. Schüttele niemals die BeachWorld da dies den Krebsen schadet oder sie sogar töten würde.

Temperatur. Ist Deine BeachWorld über einen gewissen Zeitraum Temperaturen unterhalb der empfohlenen Temperaturspanne ausgesetzt, kann es zu einem Phänomen kommen, das als "Kältestarre" bekannt ist. Die Garnelen erwecken den Eindruck, als wären Sie verstorben. Stelle in diesem Fall Deine BeachWorld an einen wärmeren Ort und die Garnelen werden nach ein paar Tagen wieder aus Ihrer Starre erwachen.

Die Algen sind verschwunden: Zu wenig Licht kann die Algen eingehen lassen. Es ist nicht immer möglich, das Öko-System mit ausreichend Licht zu versorgen, so dass empfindlichere Pflanzen eingehen oder ganz verschwinden können. Auf das Öko-System wird das Verschwinden der (sichtbaren) Algen jedoch keinen Einfluss haben. Die Algen ernähren sich hauptsächlich von (nicht sichtbaren) Mikro-Algen. Über Photosynthese produzieren diese Mikro-Algen auch den Sauerstoff, den die Garnelen zum Leben benötigen.

Schwimmende Ökoskelette. Oft sind im Ökosystem kleine transparente Formen zu sehen, die den Krabben ähneln, sich jedoch recht merkwürdig bewegen. Dazu muss man wissen, dass sich Krabben häuten und ihre Haut abwerfen. Und dies erfolgt sogar recht häufig, wenn sie gesund sind. Diese schwimmenden Formen sind somit „Haut“, bzw. „Ökoskelette“.

Weitere Fragen? Schicke uns ein E-Mail an info@theartofscience.eu

GARANTIEURKUNDE / ERSATZGUTSCHEIN

Alle Taos-Produkte verfügen über eine einjährige Garantie und eine zweijährige Gewährleistung (Die Gewährleistung umfasst alle produktionsbedingten Defekte, nicht aber das Leben der Garnelen). Im unwahrscheinlichen Fall, dass der Großteil der Krebse innerhalb eines Jahres nach dem Kaufdatum sterben sollten, können Sie das Produkt an Taos UG für einen Ersatz zurückgeben, vorausgesetzt, es wurden keine Veränderungen vorgenommen, es wurde nicht falsch verwendet und alle Hinweise zur Wartung der BeachWorld wurden eingehalten.

Um die Garantie in Anspruch zu nehmen ist es notwendig, dass Sie uns den Garantiebeleg, der zusammen mit der BeachWorld geliefert wurde, zukommen lassen. Sie können uns den Beleg auch vorab per Mail oder Fax zusenden, oder registrieren Sie Ihr Produkt unter www.theartofscience.eu.

Bitte achten Sie darauf, dort alle Felder auszufüllen, vor allem auch die Telefonnummer und E-Mail Adresse. Setzen Sie sich in jedem Fall vor Rücksendung eines Produktes mit uns in Verbindung, damit wir die Reklamation mit Ihnen abstimmen können. Sollten Sie die der BeachWorld beiliegenden Hinweise nicht befolgt haben, ist diese Garantie oder ein Teil davon ungültig. Sollte die BeachWorld während des Transportes beschädigt werden, oder eine Beschädigung innerhalb von 15 Tagen nach dem Kauf auftreten, ersetzt TAOS-UG die BeachWorld unentgeltlich. Nach dieser Zeit gehen die Transportkosten zu Lasten des Kunden.

Diese Garantie beschränkt sich auf die Rückgabe einer Beachworld und deckt keinerlei zufällige oder Folgeschäden, Personenschäden, Verluste oder durch die Benutzung von BeachWorld durch den Kunden oder eine andere Person verursachte Schäden.

HIERBEI HANDELT ES SICH UM EIN DIDAKTISCHES PRODUKT. NICHT FÜR KINDER UNTER SECHS JAHREN GEEIGNET. VORSICHTIG BEHANDELN.

REGISTRATION CARD BEACHWORLD

In order to receive replacement voucher you need to register on line at www.theartofscience.eu within 30 days from purchase date

PLEASE REGISTER YOUR ECOSYSTEM ON LINE AT WWW.THEARTOFSCIENCE.EU
or send only by fax at: 0039 - 0182 - 1860005

NAME.....

ADDRESS.....

CITY.....ZIP.....COUNTRY.....

PHONE.....EMAIL.....

PURCHASE DATE.....SERIES NUMBER.....

(on the bottom of your ecosystems)

FRANÇAISE

1- Votre Beachworld a besoins, tous les jours, de lumière naturelle ou artificielle pour permettre les processus vitaux fondamentaux à sa survie. Vous pouvez utiliser néon, ampoules fluorescentes ou à incandescence. Il est important de veiller à ce que les lumières chaudes ne chauffent pas la sphère. Il n'existe pas une formule scientifique pour déterminer le montant exact de la lumière par jour pour maintenir la beachworld en bonne santé. Si votre maison est sombre, nous vous suggérons de 6 à 8 heures de lumière artificielle par jour. Si votre maison a beaucoup de lumière naturelle, probablement, il y a déjà les conditions idéales pour les besoins de la beachworld. Il est important de noter que si les crevettes sont rouge/orange, reposez sur le corail, marchent sur des cailloux ou nagent autour lentement, tout ce que vous faites est parfait!

2- Ne jamais exposer votre Beachworld au rayon du soleil ou à une lumière halogène. Éviter les changements brusques de température. L'eau chauffe trop vers le haut et le verre pourrait agir comme un verre brûlant.

3- Pendant le premier mois, vérifiez votre Beachworld tout les jours. Assurez-vous que les crevettes sont orange / rouge et calmes. Elles doivent reposer sur les galets ou sur le corail. Si vos crevettes sont presque transparents et se déplacent autour de la Beachworld, cela signifie probablement qu'ils obtiennent trop lumière ou trop peu. Pour résoudre ce problème mettez le Beachworld dans un endroit différent de votre maison jusqu'à ce que vous trouvez le bon endroit.

4- Si vous utilisez la lumière artificielle pour maintenir votre Beachworld et vous partez pendant plus de deux jours, le confier à un ami ou utiliser une lampe connectée à une minuterie électrique.

5- Votre Beachworld a besoin de température constante, entre + 16 ° et + 27 ° C. Dans des conditions de chaleur excessive le mettre dans un récipient avec de l'eau pour le refroidir. Le service à la clientèle TAOS est toujours disponible pour des conseils. Vous pouvez appeler le +39 0182 1976154 (en Italie) ou e.mail à info@theartofscience.eu

ne pas faire

- exposer le Beachworld aux rayons solaire ou lumière halogène
- secouer brusquement la Beachworld car cela pourrait endommager les crevettes et même les tuer.
- placer le Beachworld à l'extérieur
- Mettre le Beachworld dans une pièce où la température est supérieure à + 27° ou inférieure à + 16 ° C

Suivez la table pour l'exposition correcte à la lumière:

Bulb	Distance	Neon	Distance
40 Watt	15 cm	Up to 30 Watt	40 cm
60 Watt	25 cm	More than 30 Watt	65 cm
100 Watt	30 cm		

INSTRUCTIONS POUR LA MAINTENANCE

ÉTAPE 1: sortir votre Beachworld immédiatement de sa boîte. Assurez-vous que la Beachworld est positionné dans le bon sens. Agitez doucement pour libérer les crevettes qui ont été piégés dans le sable pendant le transport.

ÉTAPE 2: Inspectez votre Beachworld après l'avoir sorti de sa boîte. Il peut sembler trouble pour le premier jour ou deux. Une fois stabilisé, il deviendra clair dans peu de

temps. En hiver, en raison des effets du froid, à la réception du Beachworld les crevettes peuvent être engourdi, et peuvent apparaître morts. Si cela se produit quitter le Beachworld sous la lumière artificielle pendant 24-48 h en continu dans un environnement chaud. Ceci est une mesure simple pour aider les crevettes à récupérer

ÉTAPE 3: Placez la Beachworld dans un lieu où peut recevoir assez de lumière. Ne laissez jamais que la Beachworld reçoit des rayons directs du soleil. La température ambiante doit être comprise entre + 16 ° et + 27 ° C

ÉTAPE 4: Observez attentivement la biosphère pendant le premier mois pour être sûr qu'il est dans un endroit approprié. L'éclairage est le facteur principal, avec la température qui doit rester dans les valeurs précises ci-dessus. Le Beachworld prospère à la fois avec la lumière naturelle ou artificielle. S'il y a trop de lumière, les algues poussent abondamment sur le verre (les crevettes aiment ça). Si vous remarquez l'absence de micro-algues sur le verre ou sur les coquillages et le sable (comme un effet de mousse), il est probable que la Beachworld ne reçoit pas assez de lumière et vous devez changer de position. Dans ce cas, contrôler la Beachworld tout les jours pendant plusieurs semaines, pour faire en sorte que le nouvel emplacement est convenable.

ÉTAPE 5: remplir le formulaire d'inscription dans les 30 jours et l'envoyer, en joignant la preuve d'achat, par fax au +39 0182 1860005 ou enregistrer l'achat via le site Web TAOS www.theartofscience.eu.

RESOLUTION DES PROBLEMS

Les algues sur le verre. Une petite quantité d'algues sur le verre est un bon signe, car il indique que le Beachworld reçoit une lumière abondante. Il est recommandé l'utilisation de l'aimant fourni avec le produit au moins une fois par semaine, en passant doucement sur le verre, avant et en arrière, pour nettoyer l'intérieur de la sphère. Si les taches sur le verre sont très tenaces et difficiles à nettoyer avec l'aimant, placez le Beachworld dans une zone où reçoit un peu moins de lumière. Les algues disparaissent souvent en quelques jours ou tout au plus dans quelques semaines.

Eau lactée. Ceci est un signe de présence de bactéries dans l'eau. Si cela se produit, placez le Beachworld dans un endroit bien éclairé pendant quelques jours, jusqu'à ce que le eau ne deviens pas clair à nouveau (mais ne pas exposer directement aux rayons du soleil). La patine peut être un signe qu'une crevette est morte.

Crevettes Morte. Après plusieurs années, les crevettes vont mourir de causes naturelles. Si vous voyez plusieurs crevettes mortes dans la première semaine de la réception, cela peut indiquer qu'il y a eu un problème lors du transport. Si une crevette meurt et la Beachworld est clair comme un cristal, il n'y a pas d'algues sur le verre ou sur les coquilles ou la sable, alors vous devriez probablement fournir plus de lumière. Ne jamais secouer le Beachworld brusquement pour éviter de blesser ou de tuer les crevettes.

Température. Un phénomène appelé «torpeur du froid» peut se produire si la Beachworld est exposé à des températures inférieures au paramètre recommandé pour une période de temps prolongée. Les crevettes peuvent même sembler morte pendant quelques jours. Mettez la Beachworld dans un endroit plus chaud et vos crevettes viendront à la mobilité normale.

Squelettes flottants. A l'intérieur de l'écosystème, vous pouvez trouver de petits objets transparents (squelettes) qui ressemblent à des crevettes, mais se déplacent assez lentement et irrégulièrement. Ce sont les changements de peau (mue) des crevettes. Le fait que les crevettes perdent leur peau est une preuve supplémentaire que les animaux sont en bonne santé.

GARANTIE

Tous les produits TAOS sont couverts par une garantie de deux ans, conformément aux normes en vigueur. La garantie couvre les défauts techniques, mais pas la vie des crevettes. Dans le cas peu probable que la majorité des crevettes meurent dans l'année suivant la date d'achat, vous pouvez retourner le produit pour un remplacement gratuit à condition que la Beachworld n'a pas été modifié ou utilisé de manière incorrecte et que ont été suivi attentivement toutes les instructions.

Pour valider votre demande en vertu de la garantie, vous devez envoyer la carte d'enregistrement (fourni avec le produit) par fax ou par courrier, ou vous pouvez enregistrer votre achat à la page web www.theartofscience.eu en remplissant le formulaire approprié. Appelez-vous de fournir toutes les informations demandées, y compris le numéro de téléphone et l'adresse e-mail. Avant de retourner le produit endommagé, il est nécessaire de contacter le Service à la clientèle italienne au numéro +39 0182 1976154 ou envoyer un e-mail à info@theartofscience.eu pour obtenir des informations sur la façon de remplacer le produit. Il est impératif de suivre les instructions pour faire la garantie ou une partie de celui-ci applicable. En cas de dommage pendant le transport, ou pour tout dommages dans les 15 jours suivant l'achat, TAOS remplacera la Beachworld gratuitement et sans aucun frais de transport. Après ce terme, les frais de transport seront toujours à la charge du client.

Cette garantie est limitée au remplacement d'un écosystème et ne couvre pas les dommages indirects ou consécutifs, des blessures, pertes ou dommages causés par le client ou l'utilisation d'une autre personne.

CECI EST UN PRODUIT POUR L'EDUCATION. NE CONVIENT PAS AUX ENFANTS DE MOINS DE SIX ANS. MANIPULER AVEC SOIN.



ALL T.A.O.S. PRODUCTS DERIVED FROM
NASA EXPERIMENTS

© 2010 The Art of Science. All rights reserved.

ITALIANO

1- La tua Beachworld è un ecosistema perfetto che ha bisogno, ogni giorno, di luce naturale o artificiale per consentire i processi vitali fondamentali per la sua sopravvivenza. È possibile utilizzare lampade al neon, fluorescenti o incandescenti. È importante assicurarsi che le luci calde non surriscaldino la sfera. Non esiste una formula scientifica per determinare l'esatta quantità di luce al giorno per mantenere la Beachworld in buona salute. Se la vostra casa è buia, suggeriamo da 6 a 8 ore di luce artificiale al giorno. Se la vostra casa è abbondante di luce naturale, allora, probabilmente, ci sono già le condizioni ideali per le esigenze della Beachworld. È importante notare che se i gamberetti sono di colore rosso / arancio, e stanno riposando sul corallo, camminando sui ciottoli o nuotando intorno lentamente, qualsiasi cosa stiate facendo è perfetta!

2- Non esporre mai la tua Beachworld ai raggi di sole diretti o ad una luce alogena. Evitare variazioni brusche della temperatura. L'acqua si riscalda troppo e il vetro potrebbe agire come una lente che brucia.

3- Durante il primo mese, controllare la Beachworld quotidianamente. Assicurarsi che i gamberi siano di un colore arancione / rosso e che siano tranquilli. Essi dovrebbero essere appoggiati sui ciottoli o sul corallo. Se i gamberetti sono quasi trasparenti e si muovono tutt'intorno in modo frenetico, può significare che stanno ricevendo troppa o troppa poca luce. Per risolvere questo problema mettere la Beachworld in una posizione diversa della vostra casa fino a trovare il posto giusto.

4- Se si utilizza la luce artificiale per mantenere la vostra Beachworld e si sta andando via per più di due giorni, affidarla ad un amico o utilizzare una lampada collegata ad un timer elettrico.

5- La tua Beachworld ha bisogno di una temperatura costante, compresa tra +16° e +27° C. In condizioni di eccessivo calore metterla in un contenitore con acqua per raffreddarla. Il Servizio Clienti di TAOS è sempre disponibile per un consiglio. Si prega di chiamare +39 0182 1976154 (in Italia) o inviare una e-mail a info@theartofscience.eu

Cosa non fare:

- esporre la Beachworld ai raggi diretti del sole o a luce alogena
- scuotere bruscamente la Beachworld in quanto ciò potrebbe danneggiare i gamberetti e anche ucciderli.
- posizionare la Beachworld all'aperto
- mettere la Beachworld in una stanza con temperatura superiore a + 27° o inferiore a + 16° C.

Seguire la tabella per la corretta esposizione alla luce:

Lampadine	Distanza	Neon	Distanza
40 Watt 60 Watt 100 Watt	15 cm 25 cm 30 cm	Fino a 30 Watt Oltre 30 watt	40 cm 65 cm

ISTRUZIONI PER LA CURA

FASE 1: estrarre la vostra Beachworld dalla scatola, subito al ricevimento. Assicurarsi che la Beachworld sia posizionata sul lato giusto. Agitare delicatamente per liberare i gamberi che possono essere rimasti intrappolati sotto la sabbia durante il trasporto.

FASE 2: Controllare con cura la Beachworld. L'acqua può apparire torbida per il primo giorno o due. Una volta stabilizzata, tornerà limpida di nuovo. Durante il periodo invernale, a causa degli effetti del freddo, alla ricezione della Beachworld i gamberi possono essere insensibili, e apparire morti. In questo caso lasciare la Beachworld sotto la luce artificiale per 24-48/ore continuamente in un ambiente caldo. Questa è una misura semplice per aiutare i gamberetti a riprendersi dall'intorpidimento.

FASE 3: posizionare la Beachworld in un luogo in cui può ricevere abbastanza luce. Non permettere mai che la Beachworld riceva raggi di sole diretto. La temperatura deve essere compresa tra + 16° e + 27° C.

FASE 4: tenere sotto controllo la Beachworld durante il primo mese per essere sicuri che si trovi in un luogo adatto. L'illuminazione è il fattore primario, oltre alla temperatura che deve rimanere entro i valori sopra specificati. La Beachworld prospera sia con luce naturale che con luce artificiale. Se c'è troppa luce, le alghe crescono prolifiche sul vetro (i gamberetti amano questa condizione!). Se si nota l'assenza di microalghe sul vetro, sulle conchiglie o sulla sabbia (come un effetto muschio), è probabile che la Beachworld non stia ricevendo abbastanza luce e bisogna cambiare posizione. In tal caso controllare la Beachworld quotidianamente per diverse settimane, per assicurarsi che la nuova posizione sia adatta.

FASE 5: compilare il modulo di registrazione entro 30 giorni e inviarlo, allegando la prova d'acquisto, via fax al numero +39 0182 1.860.005, o registrare l'acquisto tramite il sito web www.theartofscience.eu

RISOLUZIONE DEI PROBLEMI

Alghe sul vetro. Una piccola quantità di alghe sul vetro è un buon segno, poiché indica che la Beachworld riceve luce in abbondanza. Si consiglia l'uso del magnete -fornito con il prodotto-almeno una volta alla settimana, passando delicatamente sul vetro, avanti e indietro, per pulire l'interno della sfera. Se le macchie sul vetro sono molto resistenti e difficili da pulire con il magnete, posizionare la Beachworld in una zona dove riceve leggermente meno luce. Le alghe spesso scompaiono nel giro di pochi giorni o al massimo in un paio di settimane.

ENGLISH

1- Your Beachworld is a perfect ecosystem that needs, daily, natural or artificial light to allow the fundamental vital processes to its survival. You can use neon, fluorescent or incandescent light bulbs. It's important to make sure that the warm lights do not heat the sphere. It doesn't exist a scientific formula to determine the exact amount of daily light to maintain the Beachworld in good health. If your home is dark, we suggest from 6 to 8 hours of artificial light per day. If your house has plenty of natural light then, probably, there are already the ideal conditions for the beachworld's needs. It's important to note that if the shrimp are red / orange, and are resting on the coral, walking on pebbles or swimming around slowly, whatever you are doing is perfect!

2- NEVER expose your Beachworld to direct sunray or to a halogen light. Take care to avoid abrupt changes in temperature. The water heats up too much and the glass could act like a burning glass.

3- During the first month, check your Beachworld daily. Make sure the shrimps have an orange / red hue and are calm. They should be resting on the pebbles or on the coral. If your shrimps are almost transparent and are moving around the Beachworld, this probably indicates that they are getting too much or too little light. To solve this problem put the Beachworld in a different location of your house until you find the right place.

4- If you are using artificial light to maintain your Beachworld and you are going away for more than two days, entrust it to a friend or use a lamp connected to an electric timer.

5- Your Beachworld needs constant temperature, between + 16° and + 27° C. In conditions of excessive heat put it in a container with water to cool it. TAOS' Customer Service is always available for advice. Please call +39 0182 1976154 (in Italy) or e-mail info@theartofscience.eu

DON'Ts:

- expose the Beachworld to direct sunray or halogen light
- shake brusquely the Beachworld as this may damage the shrimp and even kill them.
- place the Beachworld outdoors
- Put the Beachworld in a room where the temperature is higher than + 27° or lower than + 16° C.

Follow the table for the correct exposure to light:

Bulb	Distance	Neon	Distance
40 Watt 60 Watt 100 Watt	15 cm 25 cm 30 cm	Up to 30 Watt More than 30 Watt	40 cm 65 cm

CARE INSTRUCTIONS

STEP 1: take your Beachworld immediately out from its box. Make sure that the Beachworld is positioned with the right side up. Gently shake to free the shrimp that may have been trapped under the sand during transportation.

STEP 2: Inspect carefully your Beachworld. Water may appear cloudy for the first day or two. Once stabilized, it will return clear again. During winter time, due to the effects of cold, on reception of the beachworld the shrimps may be numb, and can

appear dead. If this occurs leave the Beachworld under artificial light for 24-48/hrs continuously in a warm environment. This is a simple measure to help the shrimps to recover from numbness.

STEP 3: Place the Beachworld in a location where can receive enough light. Never allow the Beachworld to receive direct sunray. The room temperature must be between + 16° and + 27° C.

STEP 4: Monitor the Beachworld during the first month to be sure that it is in a suitable place. Lighting is the primary factor, in addition to the temperature which must remain within the values above specified. The Beachworld prosperous both with natural light either with artificial one. If there is too much light, algae grow prolifically on the glass (shrimps love it that way!). If you notice the absence of microalgae on the glass or on the shells and sand (like a moss effect), it is likely that the Beachworld is not receiving enough light and you have to change position. In that case monitor the Beachworld daily for several weeks, to ensure that the new location is suitable.

STEP 5: fill in the registration form within 30 days and send it, enclosing the proof of purchase, via fax to +39 0182 1860005, or record the purchase through TAOS web-site www.theartofscience.eu

TROUBLESHOOTING

Algae on the glass. A small amount of algae on the glass is a good sign, since it indicates that the Beachworld receives abundant light. It is recommended the use of the magnet -provided with the product- at least once a week, passing it gently on the glass, back and forth, to clean the inside of the sphere. If the spots on the glass are very stubborn and difficult to clean with the magnet, place the Beachworld in an area where receives slightly less light. The algae often disappear within a few days or at most in a few weeks.

Milky water. This is a signal of presence of bacteria in the water. If this happens, place the Beachworld in a well-lit area for a few days, until the water does not get clear again. The patina may be a sign that a shrimp has died.

Dead shrimp. After several years the shrimps will die of natural causes. If you see several dead shrimps within the first week of receipt, this may indicate that there has been a problem during transport. If a shrimp dies and the Beachworld is as clear as a crystal, there are no algae on the glass, on the shells or sand, then you should probably provide more light. Never shake the beachworld brusquely to avoid to harm or kill shrimps.

Temperature. A phenomenon known as "cold torpor" may occur if the beachworld is exposed to temperatures below the recommended parameter for an extended period of time.

The shrimps may even seem dead for a few days. Put the Beachworld in a warmer location and shrimps will return to normal mobility.

Floating Exoskeleton. Inside the ecosystem you may find small transparent objects (Exoskeletons) that look like shrimps but moving rather slowly and irregularly. These are the discarded carapace of the shrimps. The fact that the shrimps shed their skin is additional proof that the animals are healthy.

WARRANTY

All TAOS products are covered by a two-years warranty in accordance with current standards. The warranty covers technical defects but not the life of shrimps. In the unlikely event that the majority of the shrimps dies within one year of the purchase date, you can return the product for a free replacement provided that the beachworld has not been modified or used incorrectly and that you have followed carefully all the instructions.

To validate your claim under the warranty you have to send the registration card (provided with the product) by fax or mail, or you can record your purchase at the webpage www.theartofscience.eu by filling the appropriate form. Remember to provide all the required information including telephone number and E-mail address. Before returning the damaged product, it's necessary to contact Italian Customer Service at +39 0182 1976154 or send an e-mail to info@theartofscience.eu to obtain information about how to replace the product. It's imperative to follow the instructions to make the warranty or part of it applicable. In case of damage during the transport, or for any damage within 15 days from purchase, TAOS will replace Beachworld free of any transport cost. After this term, transport costs will always be at customer charge.

This warranty is limited to the replacement of one ecosystem and does not cover any incidental or consequential damage, personal injury, loss or damage caused by the customer or by other person's use.

THIS IS AN EDUCATIONAL PRODUCT. NOT SUITABLE FOR CHILDREN UNDER SIX YEARS OF AGE. HANDLE WITH CARE.

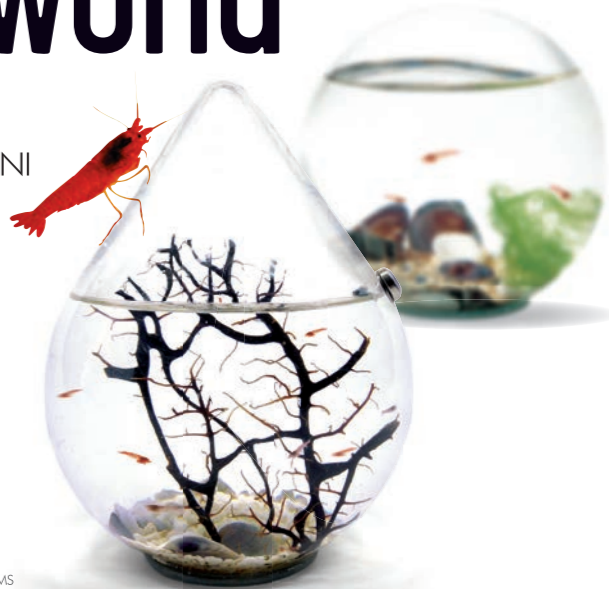
taos.
THE ART OF SCIENCE

Beachworld

INSTRUCTIONS / ISTRUZIONI WARRANTY / GARANZIA



TA.O.S - THE ART OF SCIENCE
THE LEADING PRODUCER OF LIVING ECOSYSTEMS



Designed by TAOS - UG - The art of Science

www.theartofscience.eu
35580 Wetzlar - Germany
Industriestraße 16 - 20,
TAOS - UG - The art of Science

(Il numero serie è sul fondo della Beachworld)

